

黎城县洪井镇国土空间总体规划 (2021—2035年)

公众征求意见稿

太行山八路军司令部旧址纪念碑

洪井镇人民政府
2025年04月

前言

新时代发展背景下，为深入贯彻生态文明建设、乡村振兴、全面建设社会主义现代化国家等宏观战略要求，完善“五级三类”国土空间规划体系，落实《黎城县国土空间总体规划（2021—2035年）》总体要求，科学指导洪井镇高质量、高水准的建设与发展，特编制此规划。

以习近平新时代中国特色社会主义思想为指导，全面贯彻党的二十大战略部署，深入贯彻落实习近平总书记对山西工作的重要讲话重要指示精神，紧紧围绕统筹推进“五位一体”总体布局和协调推进“四个全面”战略布局，认真落实省、市、县各项工作部署和安排，秉承“山水林田湖草生命共同体”理念，坚持以人民为中心，坚持一切从实际出发，按照绿色低碳、高质量发展要求，充分发挥本地资源禀赋优势，创新发展模式并积极参与融入区域协同发展新格局，加大生态环境和耕地保护力度，优化镇域国土空间开发保护格局，强化民生保障设施建设，推动乡村全面振兴，谱写洪井镇高质量发展、高水平建设的新篇章。

本规划是对洪井镇行政辖区范围内国土空间保护、开发、利用、修复作出的具体安排，是对黎城县国土空间总体规划及相关专项规划的细化和落实，也是编制详细规划、村庄规划和开展各类开发保护建设活动、实施国土空间用途管制的基本依据，发挥着承上启下的重要作用。

目录

CONTENT

01

规划总则

- 1.1 规划范围
- 1.2 规划期限

02

目标定位

- 2.1 总体定位
- 2.2 发展目标

03

总体格局

- 3.1 底线约束
- 3.2 国土空间总体格局
- 3.3 规划分区

04

全域空间布局

- 4.1 农业生产空间
- 4.2 生态保护空间
- 4.3 乡镇建设空间

05

乡镇政府驻地规划

- 5.1 总体功能结构
- 5.2 镇区道路交通规划
- 5.3 镇区公共服务设施规划

06

历史文化与特色风貌

- 6.1 历史文化保护
- 6.2 特色风貌塑造

07

基础支撑体系

- 7.1 城乡公共服务体系规划
- 7.2 综合交通规划
- 7.3 市政基础设施规划

08

规划实施保障

- 8.1 实施建议
- 8.2 保障机制

■ 规划范围

规划分为镇域和镇政府驻地两个层次。镇域规划范围为洪井镇行政辖区范围,镇域面积128.18平方公里。镇政府驻地规划范围为镇政府所在地集中连片的建设用地范围,用地面积约13.37公顷。

■ 规划期限

规划期限为2021—2035年,展望至2050年。规划基期年为2020年,近期目标年为2025年。



■ 总体定位

坚持以生态文明建设为引领，秉承绿色、创新发展理念，立足资源禀赋，充分发挥区位、交通两大核心优势，借助黎城高铁站落地本镇的发展契机，大力推动城乡融合发展，强化洪井镇作为黎城县城与西井镇的纽带关系。综合研判洪井镇总体定位：

黎城对外协同发展新门户
黎城北部城乡融合发展桥头堡
黎城现代农业发展示范区

■ 发展目标

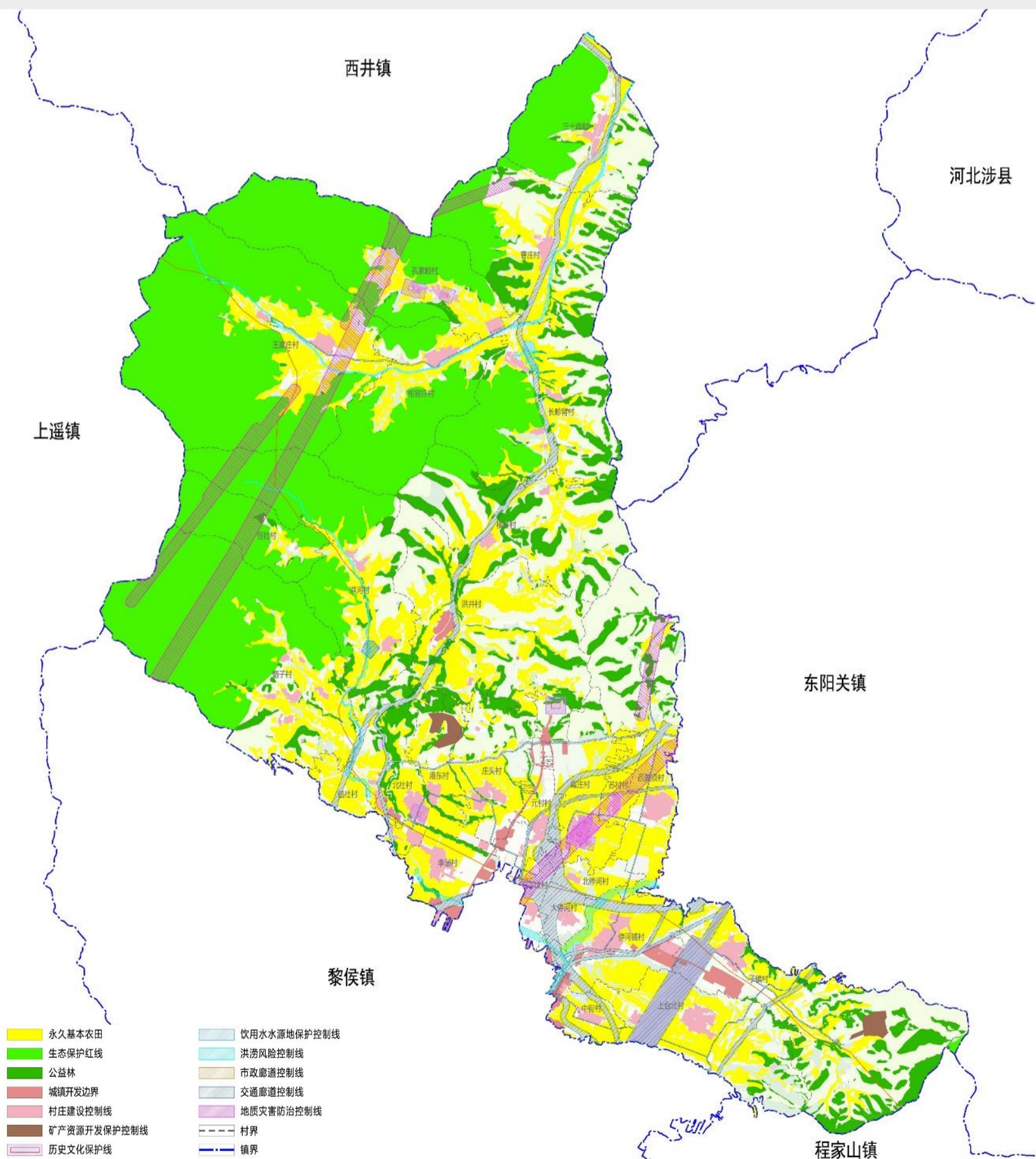
贯彻生态优先、绿色发展理念，充分发挥自身在生态环境、区位交通、历史文化等方面的资源禀赋，紧随城乡一体化发展步伐，改革创新发展模式，将洪井镇建设成为：

新时代黎城门户形象展示区
黎城创新融合发展示范镇
宜居宜业的特色田园小镇



■ 底线约束

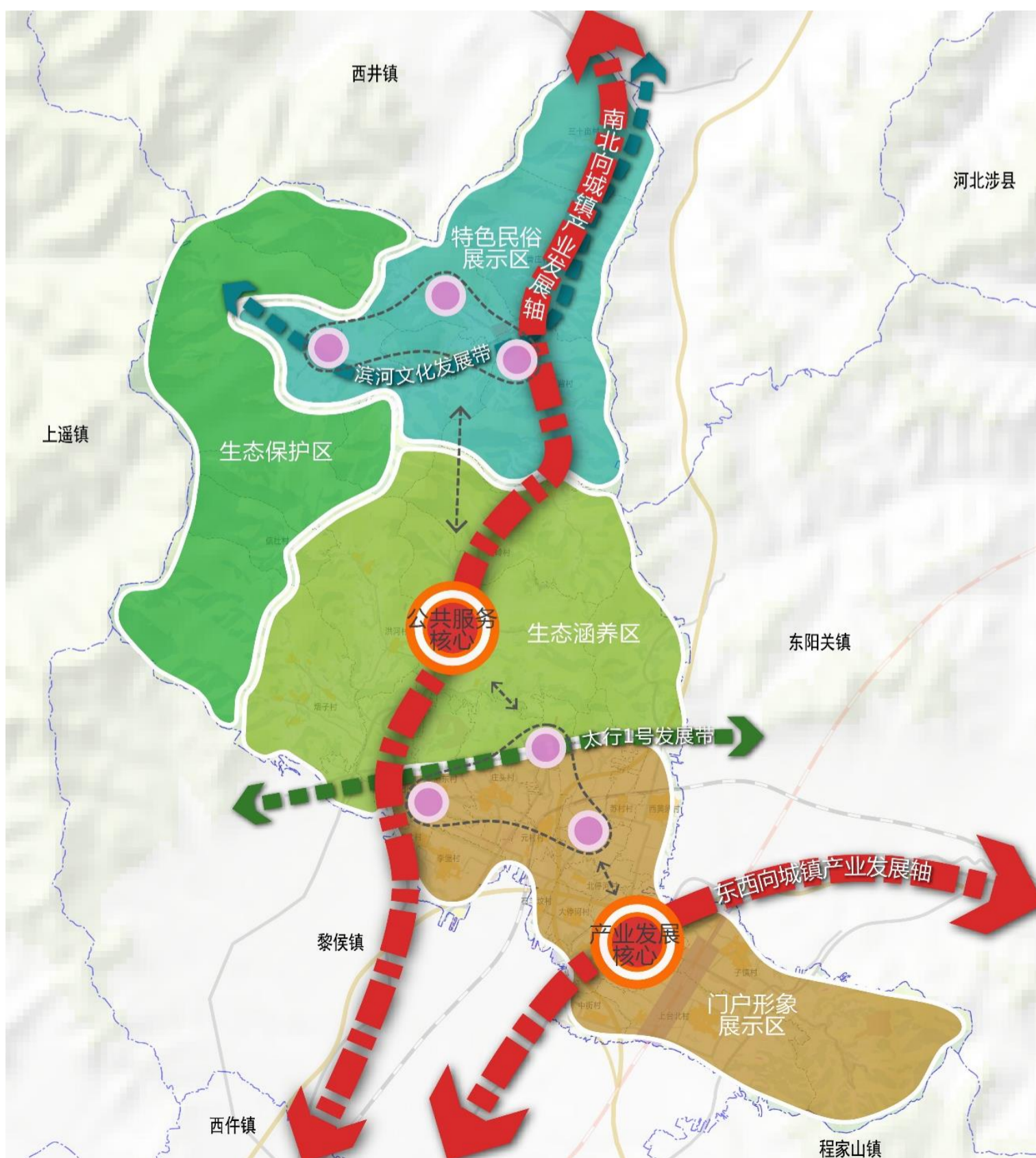
- **永久基本农田保护红线：**任何单位和个人不得擅自占用或改变用途。
- **生态保护红线：**严格禁止开发性、生产性建设活动。
- **城镇开发边界：**是城镇建设发展不可逾越的红线。
- **村庄建设控制线：**不得在村庄建设边界外进行开发建设活动。
- **历史文化保护红线：**不得开展影响文物安全的建设工程或行为活动。
- **饮用水水源地保护：**禁止一切破坏水环境生态平衡的活动。
- **洪涝风险控制线：**禁止开展危害防洪安全的行为。
- **乡镇基础设施和公共安全设施控制线：**禁止开展危害公共安全行为。



■ 国土空间总体格局

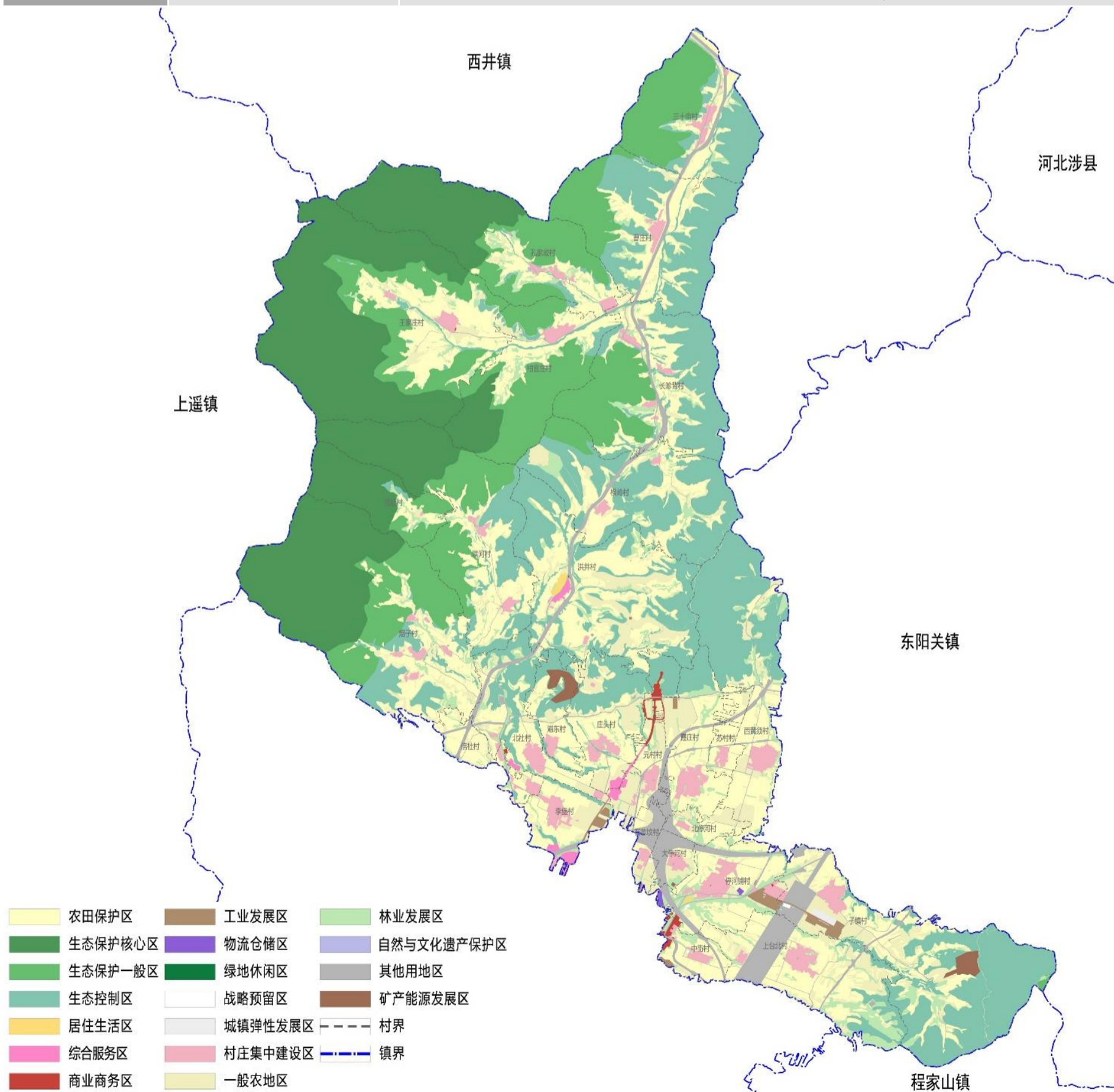
构建“**两轴串两核，两翼联四区**”全域联动的国土空间保护开发总体格局。

- **两轴**：分别以G207、G309国道为依托，形成城镇产业发展轴。
- **两核**：强化镇政府驻地的公共服务职能，形成公共服务核心；加强黎城高铁站、黎城现代农业产业园、停河铺村的资源共享与产业联动，打造产业发展核心。
- **两翼**：以王家庄村、孔家蛟村、长畛背村为重要发展节点，打造北部文旅产业片区；以黎城现代农业产业园、停河铺为发展核心，联动北社、霞庄、白岩寺片区等重要发展节点，打造南部创新产业片区。
- **四区**：生态保护区、生态涵养区、特色民俗展示区、门户形象展示区



■ 规划分区

一级分区	二级分区	管控要求
农田保护区	——	严格执行永久基本农田特殊保护制度。
生态保护区	生态保护核心区	原则上禁止人为活动。
	生态保护一般区	为禁止开发区域，仅允许对生态功能不造成破坏的有限人为活动。
生态控制区	——	以保留原貌、强化生态保育和生态建设、限制开发建设的自然区域。
城镇发展区	城镇集中建设区	城镇集中建设区采用“详细规划+规划许可”的管制方式。
	城镇弹性发展区	在特定条件下，城镇建设用地布局可在城镇弹性发展范围内进行调整。
乡村发展区	村庄建设区	村庄内各类建设活动不得突破村庄建设边界。
	一般农业区	严格控制耕地转为林地、园地等其他类型农用地，严格限制建设项目占用。
	林业发展区	严禁未经审批毁林开垦和使用林地等涉林违法违规行为。
其他用地区	矿业能源发展区	严格各类矿产、能源开发准入条件，强化矿产资源节约与综合利用。
	区域基础设施集中区	实行“约束指标+分区准入”的管理方式。
	风景名胜与特殊用地	用“名录管理+约束指标+分区准入”相结合的方式细化管理规定，以保护为主。
	特殊用地集中区	实行“约束指标+分区准入”的管理方式，保障特殊功能的落地实施。



■ 农业生产空间

坚持良田粮用，优化农业空间布局

严格落实耕地占补平衡制度，不断提高耕地数量和质量

加强全域土地综合整治，助力地区高质量发展

■ 生态保护空间

加强生态空间系统保护，提升生态系统服务水平

加强河流水系综合治理，增强抗洪蓄水能力

贯彻全面节水要求，建设节水型乡镇

强化林草资源保护与利用，实现生态效益最大化

严格保护湿地资源，充分发挥湿地生态价值

推进全域生态保护与生态修复，持续增强生态效能

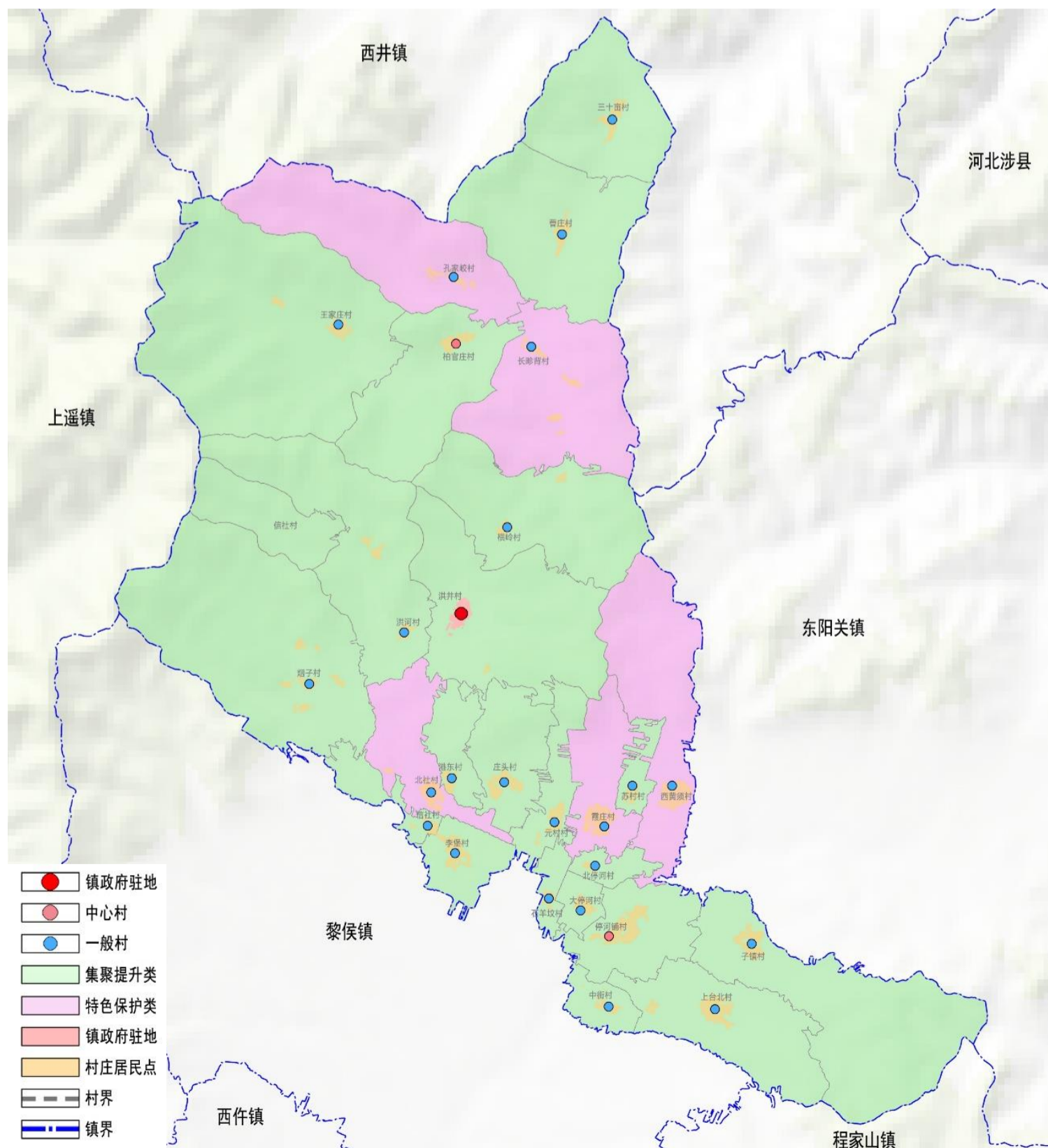


■ 乡镇建设空间

□ 镇村体系布局

- 规划形成**镇政府驻地、中心村、一般村**的三级镇村体系结构。
- 将村庄分为**集聚提升类、特色保护类**2种类型。
- 结合各村资源条件,将村庄划分为**综合服务型、特色旅游型、现代农业型、生态农业型、工贸服务型**5类,明确村庄职能分工。

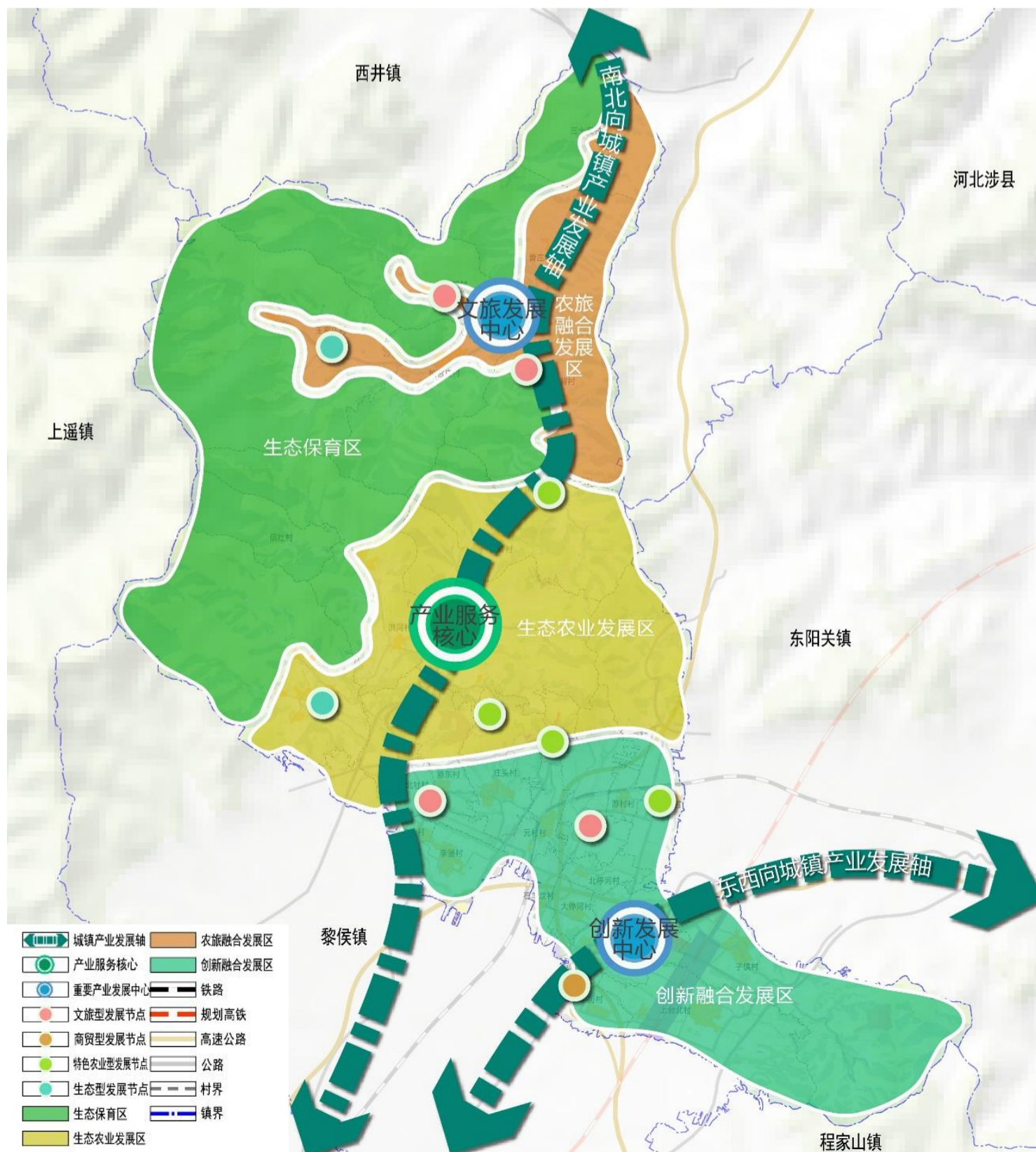
序号	名称	职能分工	序号	名称	职能分工	序号	名称	职能分工
1	洪井村	综合服务型	10	洪河村	生态农业型	19	港东村	现代农业型
2	停河铺村	综合服务型	11	烟子村	生态农业型	20	孔家蛟村	特色旅游型
3	柏官庄村	生态农业型	12	庄头村	现代农业型	21	中街村	工贸服务型
4	北社村	特色旅游型	13	李堡村	工贸服务型	22	苏村村	现代农业型
5	霞庄村	特色旅游型	14	王家庄村	生态农业型	23	元村村	现代农业型
6	上台北村	现代农业型	15	曹庄村	生态农业型	24	石羊坟村	现代农业型
7	子镇村	工贸服务型	16	三十亩村	生态农业型	25	北停河村	现代农业型
8	西黄须村	现代农业型	17	横岭村	生态农业型	26	大停河村	现代农业型
9	长畛背村	生态农业型	18	信社村	现代农业型			



■ 乡镇建设空间

□ 产业发展指引

- **产业发展定位**：构建**以都市农业、特色农业为核心，农产品精深加工为主导、文旅产业为支撑**的产业融合发展架构。
- **产业发展结构**：形成**“一核两心、四区多点”**的产业发展总体格局。
 - **一核**：以镇政府驻地产业服务核心。
 - **两心**：是洪井镇产业发展的“动力引擎”。以规划游客服务中心为依托打造文旅发展中心，建立联系黎城北部文旅产业重镇的重要桥梁。以黎城现代农业产业园和停河铺村为中心，携手构建创新发展中心。
 - **四区**：分别为生态保育区、农旅融合发展区、生态农业发展区和创新融合发展区。
 - **多点**：即乡镇重要产业发展节点。



■ 总体功能结构

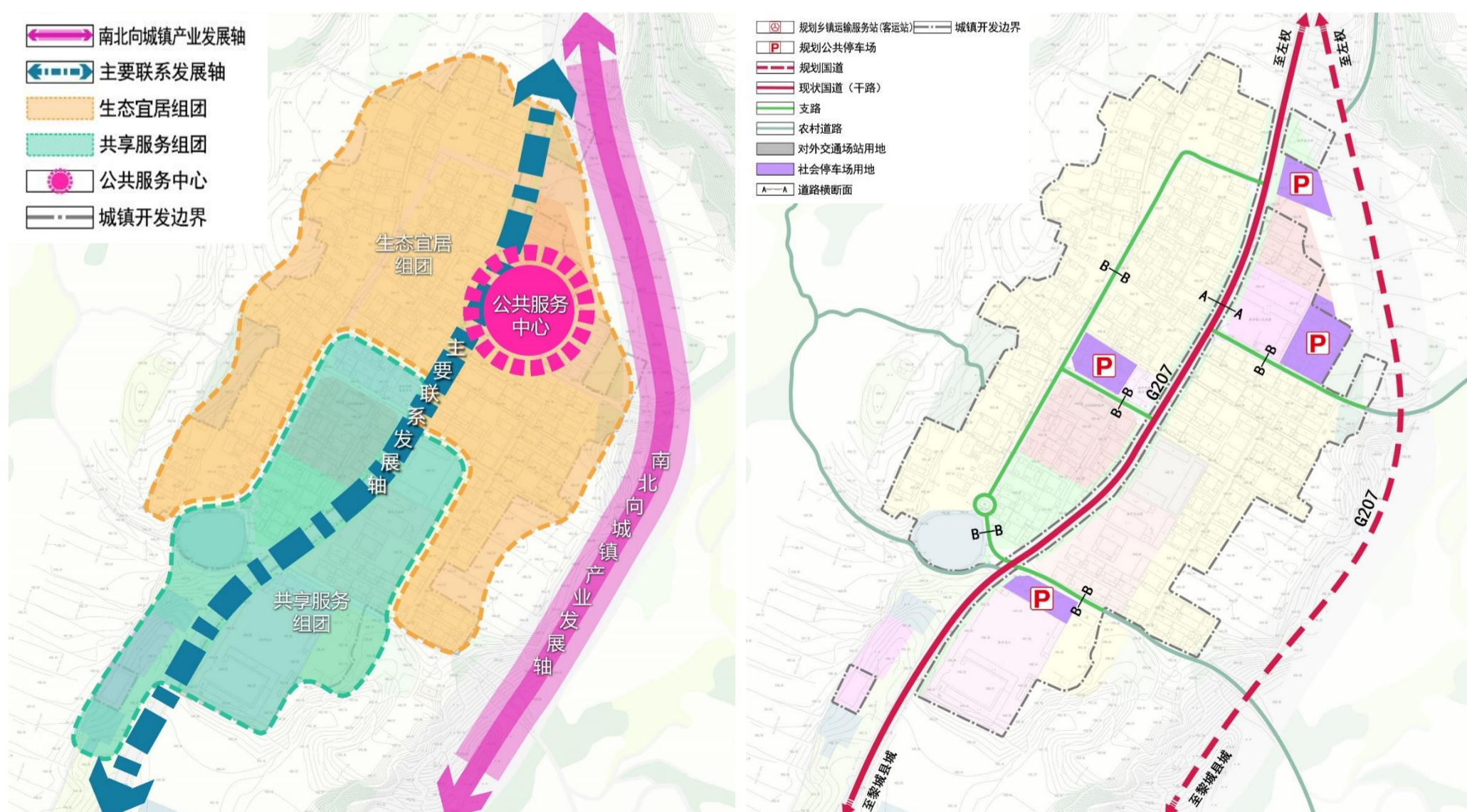
形成“**两轴一心两组团**”的总体格局。

- **两轴**：沿规划G207国道形成南北向城镇产业发展轴；沿现状G207国道打造主要联系发展轴。
- **一心**：以镇政府为公共服务中心。
- **两组团**：生态宜居组团、共享服务组团。

■ 镇区道路交通规划

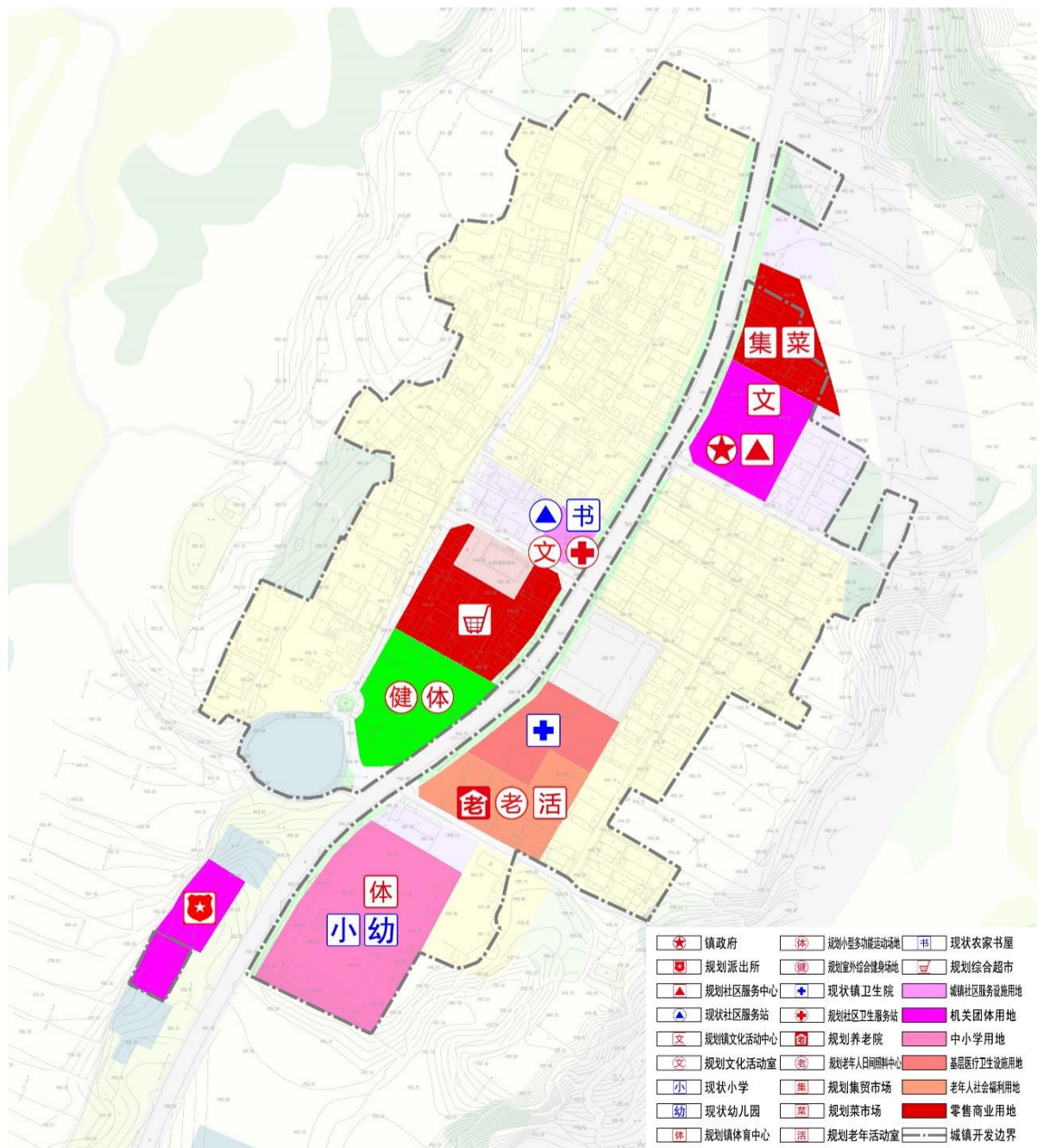
规划将镇区道路划分干路和支路两个等级。

规划干路宽度为12m，其余道路均为支路，道路宽度为7m。



■ 镇区公共服务设施规划

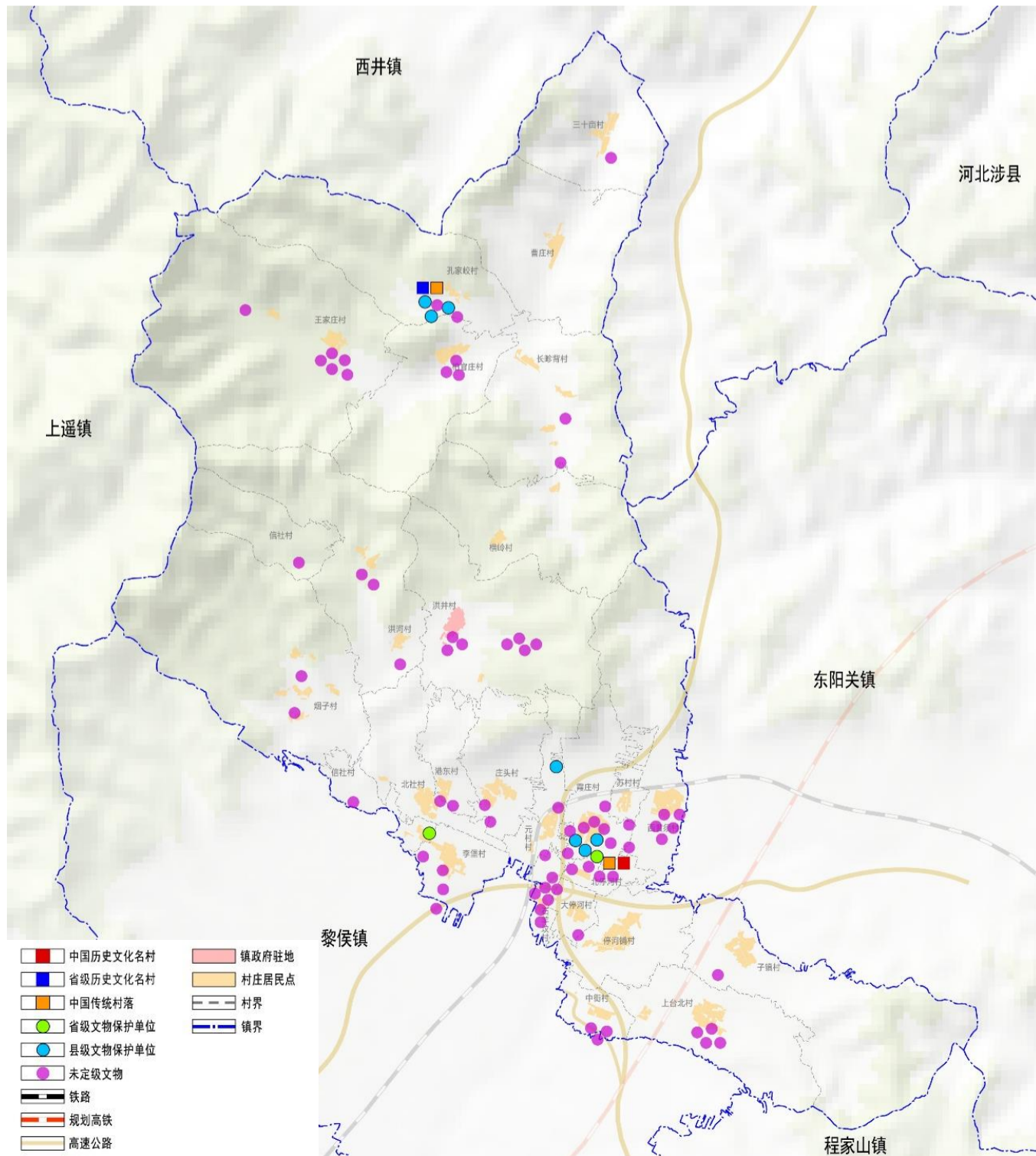
- **行政办公：**对镇政府用地进行扩建，并结合设置社区服务中心、镇文化活动中心。新建1处派出所。保留现状洪井村委会。
- **文化设施：**利用现状邮政所改造为镇文化活动中心，结合现状村委会设置文化活动室、农家书屋。
- **教育设施：**保留现状洪井小学，并结合设置幼儿园。
- **体育设施：**规划结合小学设置镇体育中心，结合公园设置1处小型多功能运动场地和1处室外综合健身场地。
- **医疗卫生设施：**对镇卫生院进行扩建，结合洪井村委会设置1处社区卫生服务站。
- **社会福利设施：**新增1处养老院，并结合设置老年人日间照料中心。
- **便民商业设施：**新增1处集贸市场，并结合设置菜市场。在村委会南侧规划新增1处综合超市。



历史文化保护

构建以历史文化名村、传统村落、不可移动文物、历史建筑、非物质文化遗产5个层次的保护体系。

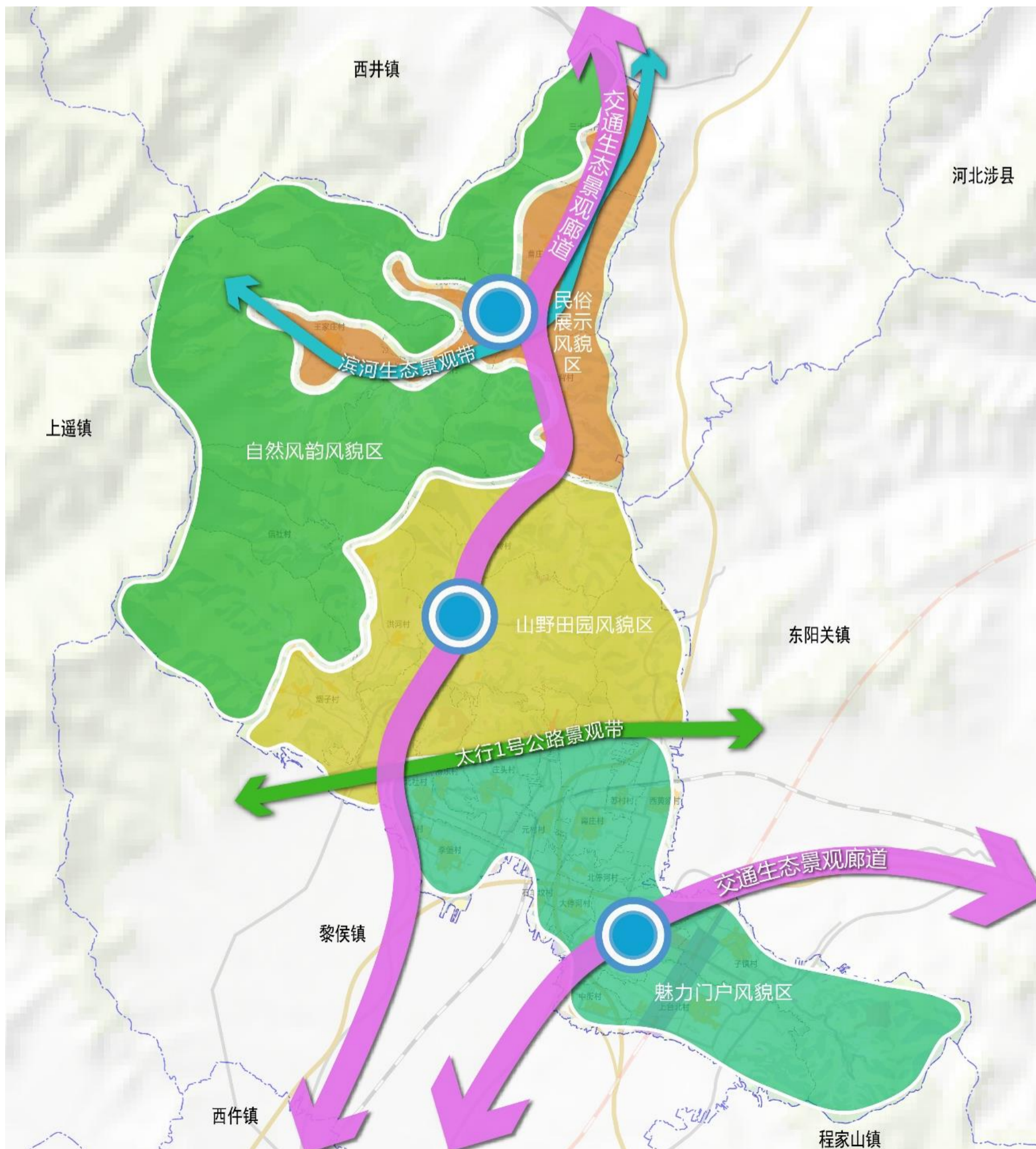
- 中国传统村落2处：霞庄村、孔家蛟村；
- 历史文化名村2处：霞庄村（国家级）、孔家蛟村（省级）；
- 省级文物保护单位2处：北方局高干会议旧址、八路军总部及抗大总校霞庄旧址；
- 县级文物保护单位7处：孔家蛟观音阁、孔家蛟关帝庙、八路军总司令部孔家蛟旧址、白岩寺造像、霞庄春秋阁、霞庄文昌阁、八路军一二九师师部霞庄旧址；
- 未定级文物71处。



■ 特色风貌塑造

形成“**两廊两带，四区多点**”的景观风貌格局。

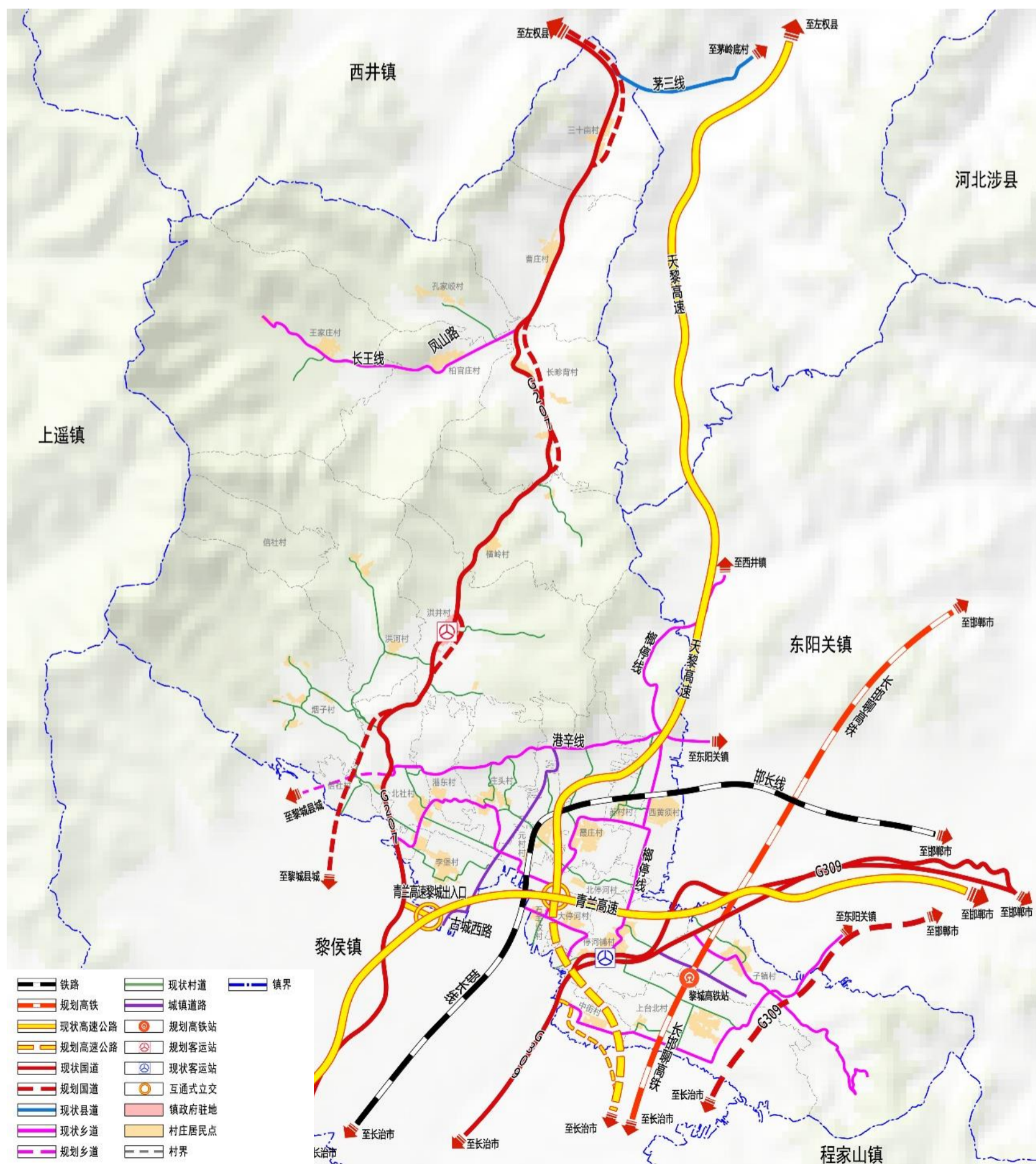
- **两廊**：分别沿G207、G309国道打造交通生态景观廊道。
- **两带**：依托柏官庄河打造滨河生态景观带，沿太行1号公路建设太行1号公路景观带。
- **四区**：自然风韵风貌区、山野田园风貌区、民俗展示风貌区、魅力门户风貌区。
- **多点**：即镇政府驻地、现代农业产业园、北部文旅组团等重要节点。



综合交通规划

规划长邯聊高铁及黎城高铁站、天黎高速南延、G309和G207等重大交通项目。

规划形成以国道为主，乡道、村道为支撑的路网格局，构建外通内联、便捷通达的交通出行网络。扎实推进“四好农村路”建设，加快推进榔停线改造、西外环路新建等交通项目建设；为增强停河铺片区与洪井片区的便捷交通联系，在有条件的情况下，尽快完善黎城高铁站至G207国道间的直达公路建设。



■ 市政基础设施规划

给水

- 规划实施分区域集中供水方式，保留并提升改造洪河村、王家庄村、北社村、霞庄村、上台北村5处给水井作为区域集中供水水源，逐步取消关停其他各村自备井。

污水

- 规划采用分区排水方式，于三十亩村、洪井村、停河铺村、霞庄村新建4处区域集中污水处理站，以集中收集处理全镇生活污水。

电力

- 实施现代化智能电网建设，持续推动乡镇配电网更新与建设，优化电网结构。

电信

- 推进“智慧乡镇”建设，加快推进5G等新技术应用，构建完善便捷的现代通信网络，实现先进宽带、有线电视网络全覆盖。

热力

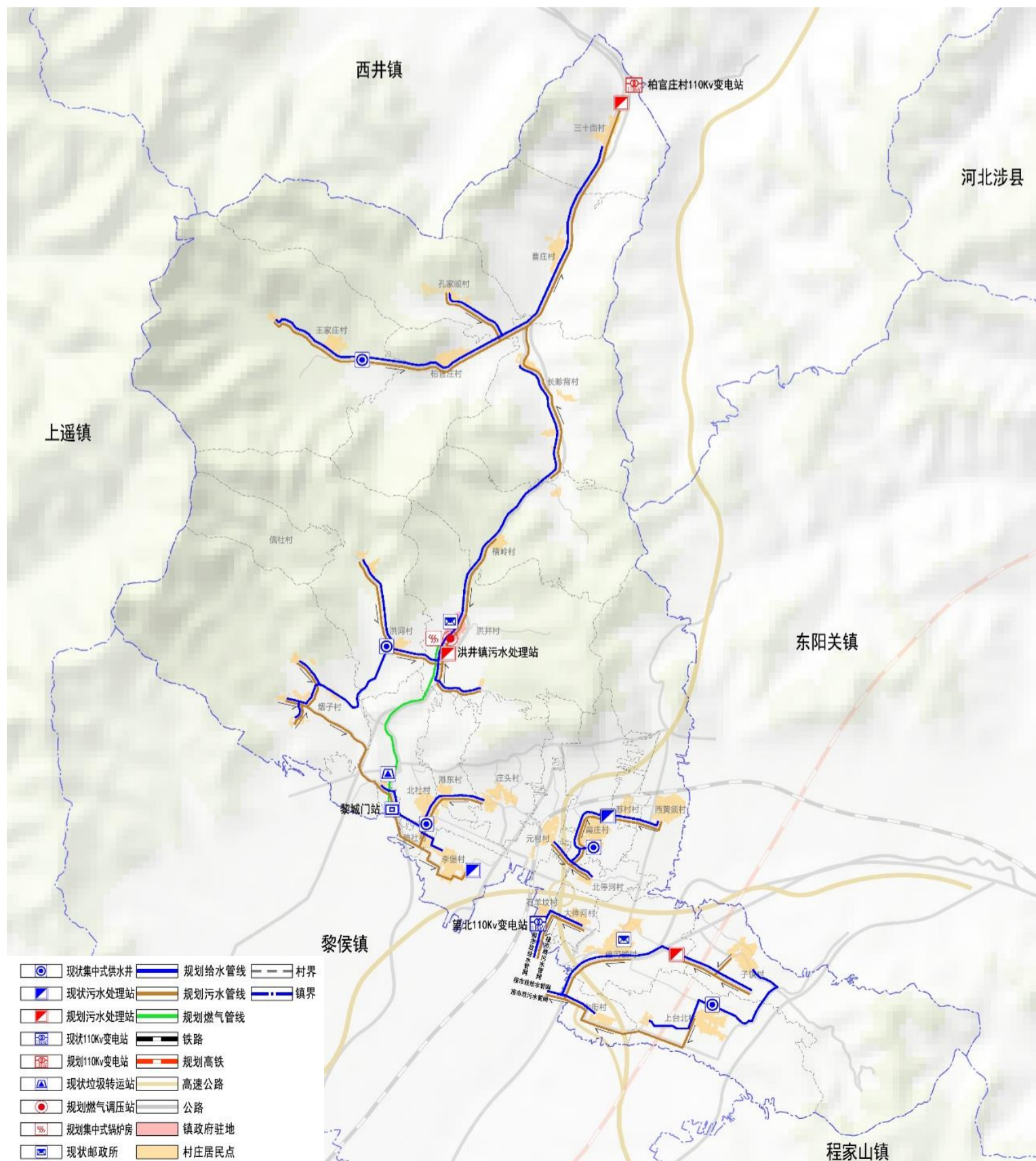
- 全面优化能源结构，以清洁能源替代煤炭等传统能源，优先选择电能、太阳能、地热能等清洁能源作为热源。规划于镇区新增1处区域燃气锅炉房，以保障镇区集中供热。

燃气

- 积极推进洪井镇燃气供应设施建设，规划镇区以天然气为能源，其他乡村地区则采用液化石油气、液化天然气等清洁能源。

环卫

- 完善“村收集、镇转运、县处理”的生活垃圾收集处理模式，全镇生活垃圾集中运送至县城垃圾填埋场处理。规划新建2处垃圾转运站，集中收集并转运全镇生活垃圾。



■ 实施建议

加强组织领导，建立健全工作机制

加大政策扶持，提升乡村振兴扶持力度

加强规划宣传，强化公众参与

实施阳光规划，完善社会监督机制

■ 保障机制

建立健全保障规划实施的机制体制

健全规划实施监管问责制度

建立规划体检评估机制

完善公众参与机制

建立责任规划师制度